



STARTVEJLEDNING

soda**stream**®
SPIRIT™

⚠ Du bedes læse denne startvejledning, inden du bruger danskvandsmaskinen.



SMART

SodaStream er den nye måde, at nyde de dejlige bobler på - uden flaskerne. Slut med at slæbe og opbevare tunge flasker! Og færre tomme flasker eller dåser, som skal bortskaffes eller genbruges. Bedre for dig, bedre for miljøet!



SIMPELT

Nu kan vand fra vandhanen nemt forvandles til frisk, sprudlende dansk vand, sodavand eller cocktails på få sekunder. Tilsæt brus, bland og drik!



DRIKKE MED BRUS

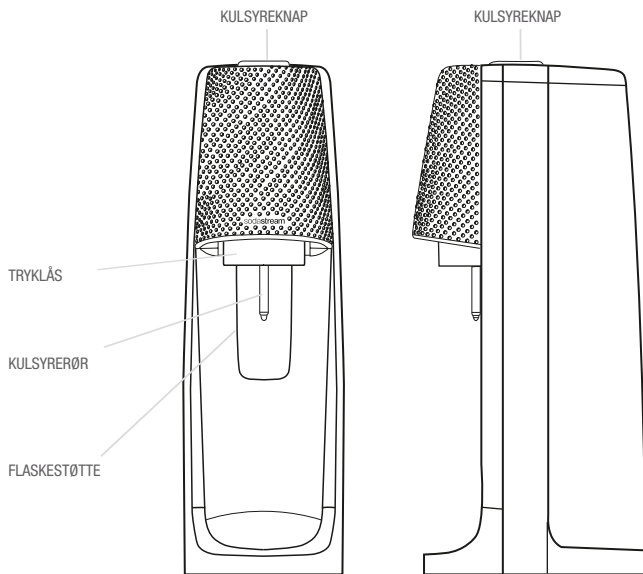
Drik dine bobler uden smag eller tilføj din yndlingssmag. SodaStream har et bredt udvalg af spændende smage at vælge blandt.

Tak fordi du vælger SodaStream, og fordi du hjælper med at redde verden fra plastikflasker!

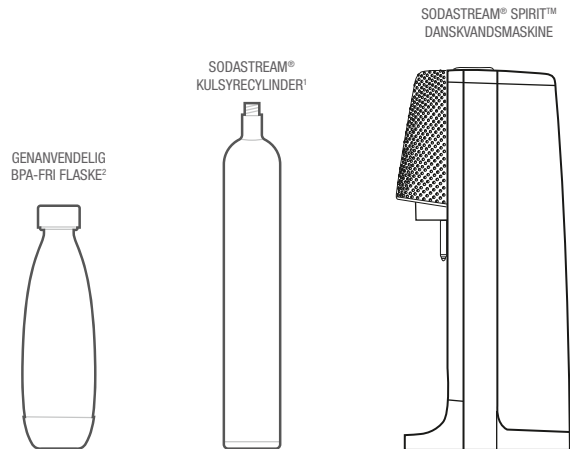
I DENNE VEJLEDNING

SPIRIT™ oversigt	3
Hvad er der indeni	3
Sådan sættes CO ₂ cylinderen i maskinen	4
Sådan laver du bobler	5
Niveauer af brus	6
Sæt smag på dagen!	6
Vigtige sikkerhedsinstruktioner	7
Pleje	8
Fejlfinding	9
Garanti og juridiske informationer	10

SPIRIT™ OVERSIGT



HVAD ER DER INDENI



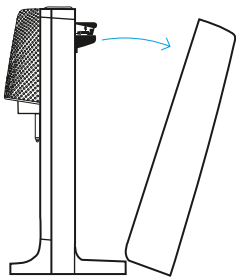
Pakken indeholder SodaStream® Spirit™ danskvandsmaskine, SodaStream® CO₂ cylinder og en genanvendelig BPA-fri karboneringsflaske med brusbevarende hætte.

¹ Indeholder en 60L SodaStream® CO₂-cylinder (under licens). Når den er tømt, kan 60L SodaStream® cylindere udskiftes til en fuld 60L SodaStream® cylinder til blot den pris, som kulsyren koster. En 60L SodaStream® cylinder laver op til 60 liter danskvand, afhængigt af niveauet af brus og den type danskvandsmaskine, som bruges.

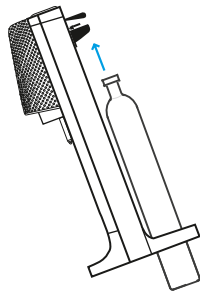
² Flaskens form kan variere. Der kan være inkluderet en maskinvaskebar karboneringsflaske, som kan genkendes på mærkningen 'tåler maskinopvask'.

SÅDAN SÆTTES CO₂ CYLINDEREN I MASKINEN

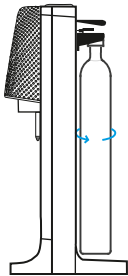
1.



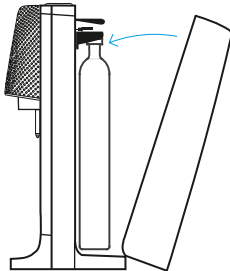
2.



3.

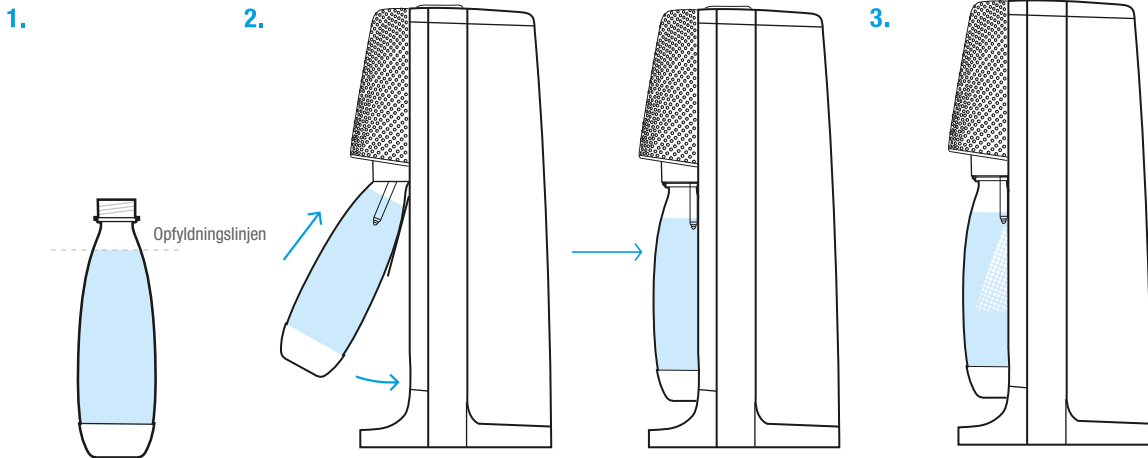


4.



1. Anbring Spirit™ danskvandsmaskine på en flad, solid overflade i oprejst position. Fjern bagdækslet ved at trykke øverst på dækslet og fjerne det fra maskinen. Læg dækslet til side.
2. Fjern plastfilmen og hættten på SodaStream CO₂ cylinderen. Vip danskvandsmaskinen fremad og før cylinderen gennem hullet i bunden og op i cylindersædet.
3. Anbring igen danskvandsmaskinen i oprejst position med cylinderen sat i holderen. Skru cylinderens gevind fast til cylinderholderen og drej. Brug kun håndkraft; BRUG IKKE værktøj.
4. Sæt bagdækslet på igen ved at anbringe den lodrette tap nederst på bagdækslet i rillen på bunden af danskvandsmaskinen og skubbe dækslet på plads på bagsiden af danskvandsmaskinen. Nu er du klar til at lave bobler.

SÅDAN LAVER DU BOBLER

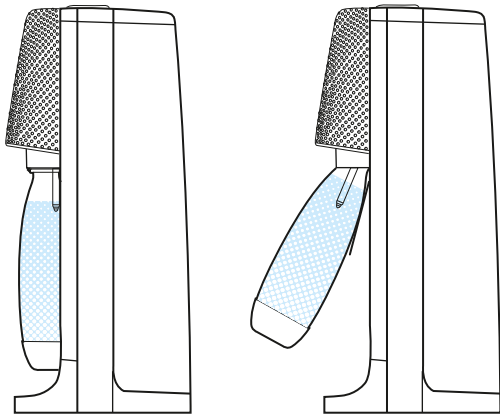


DER KAN OPSTÅ SMÅ ISKLUMPER I VANDET UNDER TILSÆTNING AF KULSYRE, NÅR VANDET ER MEGET KOLDT.

Sker dette, skal du afkorte varigheden af hvert tryk, indtil forekomsten af is ophører, ellers kan det påvirke brusdannelsen. Isen vil blot smelte.

NIVEAUER AF BRUS

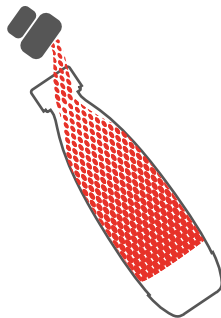
4.



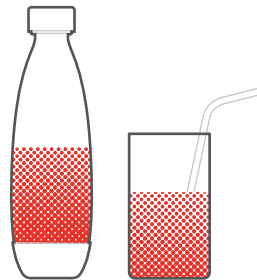
4. Når du har opnået det niveau af kulsyre, du ønsker, skal du forsigtigt trække karboneringsflasken hen imod dig, indtil den når den maksimale fremadrettede position. Dette frigiver alt trykket i flasken og giver mulighed for at gøre flasken fri af tryklåsen. Træk aldrig flasken ud af tryklåsen – lad altid flasken gøre sig selv fri. Hvis karboneringsflasken ikke lader sig befri fra tryklåsen, vent et øjeblik, og den vil sandsynligvis lade sig gøre fri. Hvis den stadig ikke lader sig befri, så skal du skubbe flasken tilbage i oprejst position og gentage processen for at gøre den fri. **Nyd din danskvand eller tilsæt den SodaStream smagsvariant, som du foretrækker og nyd smagen af en brusende, velsmagende sodavand!**

SÆT SMAG PÅ DAGEN!

Sodavandsmix



Nyd smagen!



Sådan laver man sodavand: Efter at have lavet danskvand skal man holde den åbne flaske på skrå og langsomt tilsætte den ønskede smagsvariant ved at hælde den langsomt og forsigtigt ned langs indersiden af flasken. Luk flasken med den brusbevarende hætte og skru den fast, og ryst derefter flasken varsomt en enkelt gang. Nyd smagen!

TILSÆT ALDRIG BRUS EFTER DER ER TILSAT SMAGSVARIANT.

VIGTIGE SIKKERHEDSINSTRUKTIONER

GEM DISSE INSTRUKTIONER OG GIV DEM TIL FREMTIDIGE BRUGERE

⚠ Det er vigtigt at læse og forstå disse sikkerhedsinstruktioner før du bruger din danskvandsmaskine, for at undgå personskade og skade på danskvandsmaskinen.

GENERELLE ADVARSLER

- ⚠ **ADVARSEL:** Forkert brug af din danskvandsmaskine kan medføre alvorlig personskade.
- ⚠ **ADVARSEL:** BRUG IKKE din danskvandsmaskine hvis den ikke står lodret.
- ⚠ **ADVARSEL:** BRUG IKKE din danskvandsmaskine til andet end at lave danskvand. Brug af denne danskvandsmaskine til andre formål kan medføre alvorlig personskade.
- ⚠ **ADVARSEL:** Brug din danskvandsmaskine på en jævn, stabil overflade, ikke i nærheden af varmekilder og placer ikke i direkte sollys.
- PLACÉR IKKE din danskvandsmaskine på en varm overflade (f.eks. komfur/ovn) og brug den aldrig i nærheden af åben ild.
- Karboneringsflasken skal sættes rigtigt på plads før danskvandsmaskinen tages i brug.
- FLYT IKKE danskvandsmaskinen mens den er i brug.
- FJERN IKKE karboneringsflasken mens maskinen er i brug.
- For at mindske risikoen for person- eller tingsskade, skal al service og reparation udføres af en autoriseret SodaStream forhandler.
- Opsyn af en voksen er nødvendig, når danskvandsmaskinen bruges af børn, og den anbefales ikke til brug af børn under 12 år.
- Skyl karboneringsflasken med koldt eller lunkent vand før den bruges første gang.
- ⚠ **ADVARSEL:** TILSÆT FØRST SMAG EFTER DU HAR PÅFØRT KULSYRE.
- ⚠ **ADVARSEL:** PÅFØR IKKE kulsyre i en tom flaske.

KARBONERINGSFLASKE I PLASTIK

- ⚠ **ADVARSEL:** Medmindre SodaStream flasken er tydeligt mærket "egnet til opvaskemaskine", BØR DU ALDRIG VASKE DEN I OPVASKEMASKINE, ELLER UDSÆTTE DEN FOR TEMPERATURER OVER 50 °C (120 °F).
- ⚠ **ADVARSEL:** Disse sikkerhedsforeskrifter gælder for både almindelige og opvaskemaskinesikre karboneringsflasker i plast. SKYL IKKE flasken i varmt vand. ANBRING IKKE flasken nær varmekilder, som din ovn eller dit komfur. EFTERLAD IKKE flasken i bilen. ANBRING IKKE flasken i fryseren eller under 1 °C (34 °F). Hvis dette ikke overholdes, kan flaskens egenskaber ændres og dette kan føre til alvorlig personskade.
- ⚠ **ADVARSEL:** BRUG IKKE en flaske, hvis den har ændret form, da dette er tegn på, at flasken er beskadiget. BRUG IKKE en flaske som er ridset, slidt, misfarvet eller beskadiget på nogen måde. Genbrug eller bortskaf den omgående, og skift den ud med en ny.
- ⚠ **ADVARSEL:** SodaStream flasker er tydeligt markeret med en holdbarhedsdato nær bunden af flasken. BRUG IKKE en flaske efter dens holdbarhedsdato. Genbrug eller bortskaf flasken som har overskredet dens holdbarhedsdato, og skift den ud med en ny.
- ⚠ **ADVARSEL:** BRUG IKKE flasker som ikke er specifikt designet til brug i denne danskvandsmaskine. Brug kun originale SodaStream flasker.
- Fyld flasken med koldt vand til opfyldningsstregen.

KULDIOXID (CO₂) CYLINDER

- **⚠ ADVARSEL:** Skulle en CO₂-lækage finde sted, luft ud og indånd frisk luft, og søg omgående lægehjælp hvis du bliver dårlig.
- **⚠ ADVARSEL:** Cylinderen og dens ventil skal undersøges før brug, for at udelukke buler, punkteringer eller andre skader. BRUG IKKE cylinderen hvis en skade findes, men kontakt en autoriseret SodaStream forhandler.
- **⚠ ADVARSEL:** Forkert håndtering kan føre til alvorlig personskade.
- **⚠ ADVARSEL:** Vær forsigtig når du fjerner cylinderen, da den kan være meget kold lige efter brug. Hold altid cylinderen væk fra varmekilder og direkte sollys.
- TRANSPORTÉR IKKE danskvandsmaskinen med cylinderen monteret.
- MANIPULÉR IKKE cylinderen på nogen måde.
- FORSØG IKKE at punktere eller sætte ild til cylinderen.
- KAST IKKE med cylinderen, og lad den ikke falde.
- HÅNDTÉR ELLER FJERN IKKE cylinderen mens den påfører CO₂.
- Kulsyre cylinder må ikke indsættes eller fjernes når karboneringsflasken er indsat i danskvandsmaskinen.

PLEJE

DANSKVANDSMASKINE

- Brug aldrig kraftige rengøringsmidler eller skarpe redskaber til at rengøre med. Hvis nødvendigt brug et mildt opvaskemiddel og en blød, fugtig klud til at gøre nænsomt rent med.
- Spildt væske skal tørres op for at holde bunden tør.
- Maskinen må IKKE anbringes i vand eller vaskes i opvaskemaskinen. Gør man det, vil det beskadige danskvandsmaskinen alvorligt.
- Danskvandsmaskinen må IKKE anbringes eller opbevares i nærheden af en varmekilde.

KARBONERINGSFLASKER

- Rengør karboneringsflasker med koldt eller lunkent vand.
- Det er kun karboneringsflasker mærket 'tåler maskinopvask', som kan rengøres i varmt vand.
- Hvis nødvendigt skal der bruges et mildt opvaskemiddel og en blød børste til at rengøre med.
- SodaStream karboneringsflasker kan udskiftes der, hvor der sælges SodaStream produkter.

PASSEDE TIL SODASTREAM KARBONERINGSFLASKER



FEJLFINDING

Inden du ringer efter service, bør du kontrollere nedenstående liste over problemer og løsninger:

DANSKVANDSMASKINEN TILSÆTTER IKKE KULSYRE:

- Du kan være løbet tør for kulsyre; udskift cylinderen.
- Cylinderen kan sidde løst. Fjern karboneringsflasken, åbn og fjern bagdækslet for at få adgang til cylinderen og spænd cylinderen fast med hånden. BRUG IKKE værktøj. Skru fast men ikke for fast. Hvis cylinderen allerede sidder godt fast, kan den være tom. Udskift med en fuld cylinder.
- Sørg for, at karboneringsflasken er fyldt op med vand til opfyldningslinjen.
- Sørg for, at danskvandsmaskinen står i oprejst position.

DU KAN IKKE ANBRINGE KARBONERINGSFLASKEN I TRYKLÅSEN:

- Træk flaskestøtten imod dig, indtil den klikker på plads i fuldt fremadvendt position. Anbring flasken i tryklåsen. Skub flasken opad og tilbage, indtil den låser på plads.

DU KAN HØRE, AT DER SIVER KULSYRE UD AF KARBONERINGSFLASKEN:

- En svag hvislende lyd af kulsyre kan muligvis høres når danskvandsmaskinen er i brug. Dette er helt normalt og lyden vil ophøre efter karbonering, når flasken er vippet op og trykket frigivet.
- Flasken er måske ikke anbragt rigtigt. Lad danskvandsmaskinen afslutte tilsætning af kulsyre, og derefter kan du fjerne flasken og anbringe den igen. Følg anvisningerne i afsnittet 'Sådan laver du bobler'.
- Ved tilsætning af kulsyre skal du høre en pustende lyd efter tredje tryk på kulsyreknappen og efter hvert yderligere tryk. Det er lyden af kulsyre, der slippes ud.
- Det er normalt at kunne høre en lille mængde kulsyre slippe ud, når tilsætning af kulsyre er afsluttet.

DU ØNSKER AT TILSÆTTE MERE KULSYRE TIL EN DRIK, SOM ALLEREG HAR FÅET TILSAT KULSYRE:

- **⚠ ADVARSEL:** FOR DIN EGEN SIKKERHEDS SKYLD, tilsæt ALDRIG kulsyre igen efter at have tilsat smag. Du må kun tilsætte kulsyre til danskvand uden smag.

DANSKVANDSMASKINEN FORTSÆTTER MED AT FRIGIVE KULSYRE EFTER AT TILSÆTNINGEN AF KULSYRE ER AFSLUTTET:

- **⚠ ADVARSEL:** Undlad at fjerne cylinderen eller flasken. Lad danskvandsmaskinen stå i oprejst position. Rør først ved den, når du ikke længere kan høre kulsyre slippe ud. Når danskvandsmaskinen ikke længere slipper kulsyre ud, fjern karboneringsflasken og kontakt SodaStreams kundeservice.
- **⚠ ADVARSEL:** I tilfælde af et CO₂-udslip skal rummet udluftes, indånd frisk luft, og hvis du føler dig utilpas, søg straks læge.

KARBONERINGSFLASKEN LADER SIG IKKE BEFRI FRA TRYKLÅSEN:

- Træk forsigtigt karboneringsflasken hen imod dig, indtil den når den maksimale fremadrettede position. Træk aldrig flasken ud af tryklåsen – lad altid flasken gøre sig selv fri. Hvis karboneringsflasken ikke lader sig befri fra tryklåsen, vent et øjeblik, og den vil sandsynligvis lade sig gøre fri. Hvis den stadig ikke lader sig befri, så skal du skubbe flasken tilbage i oprejst position og gentage processen for at gøre den fri.

DU KAN HØRE, AT DER SLIPPER KULSYRE UD, EFTER AT DU HAR ANBRAGT EN NY CYLINDER I DANSKVANDSMASKINEN:

- Skru cylinderen strammere i maskinen. Brug IKKE værktøj.

DU OPLEVER DÅRLIG KULSYRE TILSÆTNING:

- **⚠ ADVARSEL:** For at undgå personskade: Tilsæt IKKE kulsyre igen, efter du har tilsat smag.
- Hvis du endnu ikke har tilsat smag, skal du tilsætte kulsyre igen ved et højere kulsyre niveau.
- Tilsæt kulsyre til koldt vand.
- Hvis du stadig oplever dårlig kulsyretilsætning, er du måske løbet tør for kulsyre. Udskift cylinderen.

FLASKEN FLYDER OVER UNDER KULSYRE TILSÆTNING:

- Sørg for, at flasken kun er fyldt til opfyldningslinjen.
- Sørg for, at karboneringsflasken sidder godt fast i tryklåsen. Kontroller ved at trække forsigtigt i bunden af flasken. Hvis den virker løs, skal den fjernes og sættes i igen.

DIN SODAVAND HAR IKKE SMAG NOK:

- Tilsæt blot mere smag!
- **⚠ ADVARSEL:** For at undgå personskade: Tilsæt IKKE kulsyre igen, efter du har tilsat smag.

DER OPSTÅR SMÅ ISKLUMPER I VANDET UNDER TILSÆTNING AF KULSYRE:

- Det kan ske, når der tilsættes kulsyre til meget koldt vand. Hvis det sker, skal du forkorte varigheden af hvert tryk, indtil der ikke længere dannes is, ellers kan det påvirke kulsyre dannelsen. Eventuel is vil blot smelte.

Har du stadig problemer?

Besøg www.sodastream.com og vælg dit land for at se kontaktoplysningerne på din lokale Sodastream-kundeservice.

SODASTREAM BEGRÆNSET GARANTI

Vi har været meget omhyggelige for at sikre at din danskvandsmaskine bliver leveret i god stand. SodaStream garanterer, under de vilkår og betingelser beskrevet i denne begrænsede garanti, at din danskvandsmaskine er fri for defekter i materialer og udførelse ved normalt hjemmebrug i to (2) år fra købsdatoen.

Du kan registrere din danskvandsmaskine ved at besøge www.sodastream.com, vælge dit land og udfylde registreringsformularen (Registrering af produkter er ikke muligt i alle lande).

Hvis din danskvandsmaskine bliver defekt indenfor garantiperioden, og vi skønner at problemet stammer fra fejl i produktion eller materialer, reparerer eller erstatter SodaStream den gratis, og under eget kriterium, indenfor grænserne beskrevet i denne garanti. SodaStream kan erstatte din danskvandsmaskine med en istandsat danskvandsmaskine, eller en lignende én, hvis den model du købte ikke længere er tilgængelig. Der gives ikke refunderinger. Denne begrænsede garanti er gældende for forbrugere som har købt danskvandsmaskinen i detailhandel og til personligt-, familie- og hjemmebrug.

Denne garanti dækker IKKE:

- Forkert brug, misbrug og ændring af danskvandsmaskinen, eller kommercielt brug.
- Skader, som følge af at have påført kulsyre til andre væsker end vand.
- Almindelig slitage (f.eks. misfarvning).
- Funktionsfejl i produktet, helt eller delvist som følge af ændringer, afmontering eller reparationer af danskvandsmaskinen, udført af en anden tekniker end en autoriseret SodaStream forhandler.
- Skader, som følge af brug af cylindere eller flasker som ikke er godkendt af SodaStream, til brug sammen med din danskvandsmaskine.
- Skader, som følge af brug af danskvandsmaskinen med en adaptventil.
- Skader, som følge af brug af en flaske med overskredet holdbarhedsdato.
- Skader, som følge af ulykke, forsendelse eller andet udover almindeligt hjemmebrug.
- Flasker og cylindere.

SodaStream er ikke ansvarlig for tilfældige eller følgeskader. Forbrugers eneste muligheder er reparation eller erstatning af produktet, ifølge vilkår og betingelser i denne garanti. Nogle lokale lovgivninger tillader ikke udelukkelse eller begrænsning af ansvar for disse skader, hvorfor denne begrænsning muligvis ikke gælder for dig. Hvor denne garanti findes i uoverensstemmelse med lokal lovgivning, skal garantien anses for ændret, for at være i overensstemmelse med sådan lokal lovgivning.

Du kan også have andre rettigheder, som varierer ifølge lokal lovgivning. De fordele, som denne garanti giver forbrugeren, skal ses som en tilføjelse til andre rettigheder og løsninger som forbrugeren ved lov har, i forhold til denne danskvandsmaskine.

FOR AT FÅ ADGANG TIL SERVICE INDENFOR GARANTIE

Hvis din danskvandsmaskine har brug for service, beder vi dig kontakte din lokale SodaStream kundeservice. Besøg www.sodastream.com og vælg dit land for at finde kontaktoplysninger på din lokale SodaStream kundeservice. Kun SodaStream og vores servicecentre har autorisation til at reparere og vedligeholde din danskvandsmaskine indenfor garantien. Din garanti er ikke gyldig, hvis reparationer eller service udføres af en uautoriseret tredjepart.

SERVICE UDENFOR GARANTIE

Hvis SodaStream eller deres autoriserede samarbejdspartnere fastslår at funktionsfejlen eller skaden ikke dækkes af garantien, kan SodaStream arrangere reparation af danskvandsmaskinen mod betaling af de fastslåede reparationsomkostninger.

VILKÅR OG BETINGELSER

Alle krav, klager, retslige krav eller retssager under denne garanti i forhold til din danskvandsmaskine, er underlagt og skal fortolkes ifølge den lokale lovgivning i landet hvor SodaStream danskvandsmaskinen blev købt.

SODASTREAM-CYLINDERE

Din danskvandsmaskine er designet til at fungere med en SodaStream CO₂-cylinder. Brugen af andre CO₂-cylindere anbefales ikke, da de muligvis ikke er kompatible med en SodaStream danskvandsmaskine. Skader som følge af brugen af cylindere som ikke er fra SodaStream dækkes ikke af garantien. SodaStream CO₂-cylinderen leveres til dig under licens. Licensen gør dig i stand til at bytte din tomme cylinder til en fuld én hos en af de autoriserede SodaStream samarbejdspartnere, hvor du kun betaler prisen for kulsyren. Der findes en liste over forhandlere nær dig, sammen med bestillingsoplysninger på www.sodastream.com, hvor du skal vælge dit land.

SODASTREAM KARBONERINGSFLASKER

Din danskvandsmaskine er designet til at fungere med en passende SodaStream flaske. Skader som følge af brugen af upassende flasker, som ikke er fra SodaStream, dækkes ikke af garantien. Før hver brug, tjek flaskens holdbarhedsdato, og tjek den for skader eller deformation. Erstat flasker, hvis holdbarhedsdato er overskredet, eller som er skadet eller deformeret med nye. SodaStream flasker er tilgængelige hos autoriserede SodaStream forhandlere.

ANVISNINGER TIL BORTSKAFFELSE AF PRODUKTET

Genbrug dine flasker med overskredet holdbarhedsdato ifølge lokale regler om genbrug. Emballagen som SodaStream-produkter leveres i, er fremstillet af genbrugsmaterialer. Kontakt de lokale myndigheder for yderligere oplysninger om genbrug.

MASKINVURDERING AF SODASTREAM DANSKVANDSMASKINER:

Maksimalt driftstryk: 145 psi/10 bar

Maksimalt tilladte betjeningstemperatur: 40°C /104°F

Find kontaktoplysninger til din lokale SodaStream kundeservice på www.sodastream.com, hvor du skal vælge dit land.

SODASTREAM er et registreret varemærke, som tilhører Soda-Club (CO₂) SA eller dennes datterselskaber.



SODASTREAM NORDICS AB

Hammarby Allé 150
120 66 Stockholm, Sweden

Kundservice:

sodastream.se - [facebook.com/SodaStreamSverige](https://www.facebook.com/SodaStreamSverige)
sodastream.no - [facebook.com/SodaStreamNorge](https://www.facebook.com/SodaStreamNorge)
sodastream.dk - [facebook.com/sodadk](https://www.facebook.com/sodadk)
sodastream.fi - [facebook.com/sodastreamsuomi](https://www.facebook.com/sodastreamsuomi)

Kundservice:

Sverige: +46 8 586 30 400, info@sodastream.se
Norge: +47 21 38 80 65, info@sodastream.no
Danmark: +45 43 600 609, info@sodastream.dk
Finland: +358 9 77 400 100, info@sodastream.fi